



Результаты за  
ноябрь 2025 года

Декабрь 2025 г.



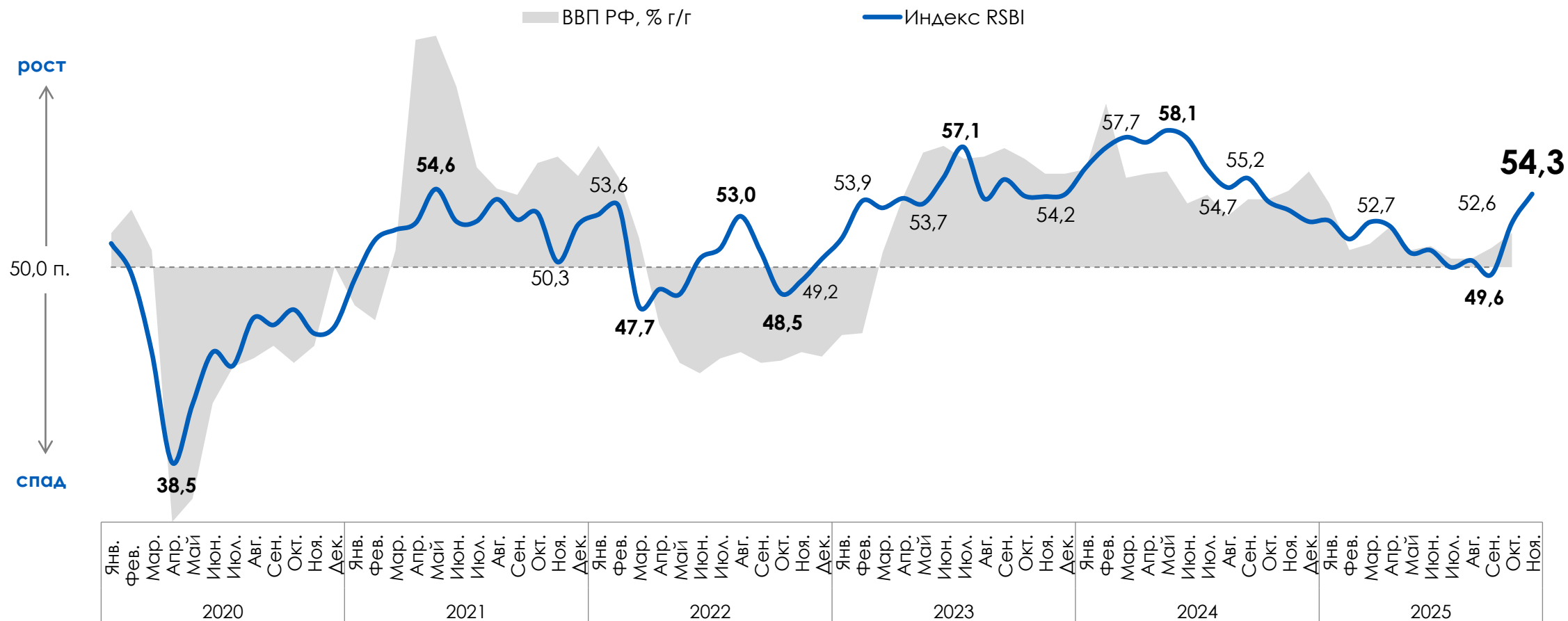
# Индекс RSBI

## Деловой активности малого и среднего бизнеса



# Рост деловой активности МСП ускорился – индекс RSBI восстановился до уровня осени прошлого года

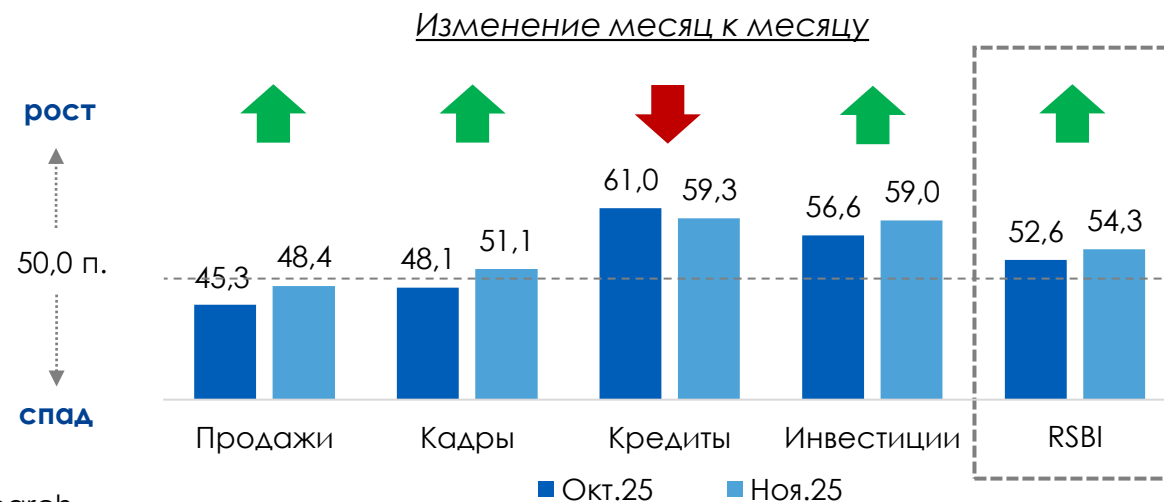
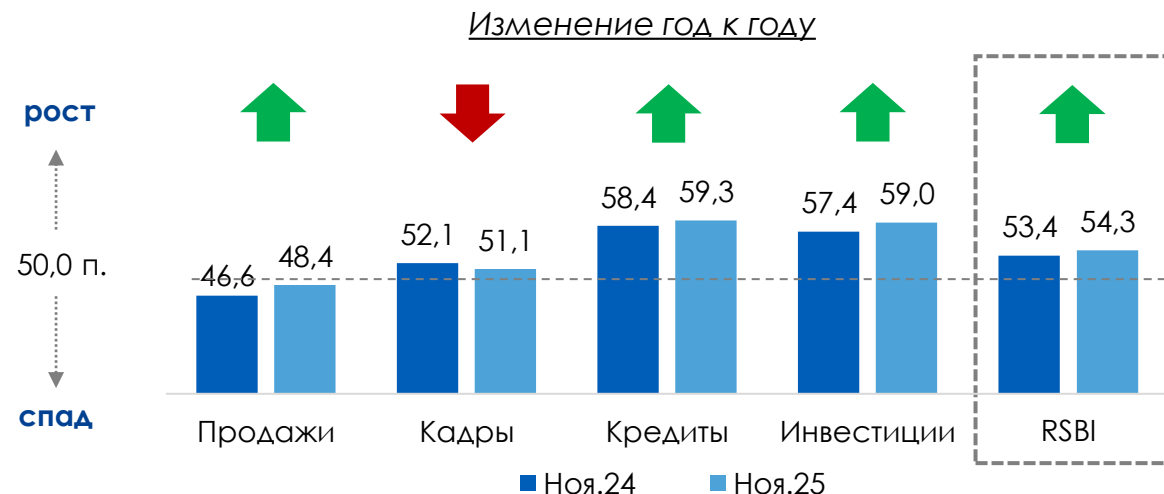
## Динамика индекса RSBI и ВВП РФ



# Год к году и ежемесячно индекс и его компоненты в целом выглядят лучше

- **Продажи:** на максимуме с осени прошлого года за счет улучшения ожиданий бизнеса по выручке, но все еще остается в зоне умеренного спада
- **Кадры:** впервые с июля оказалась в зоне роста - МСП улучшили ожидания по расширению штата и нарастили фактический найм
- **Кредиты:** незначительно снизилась, но продолжает находиться на годовых максимумах на фоне смягчения ДКП
- **Инвестиции:** ускорила рост, достигнув максимума за 2025 год за счет большей склонности компаний к увеличению вложений

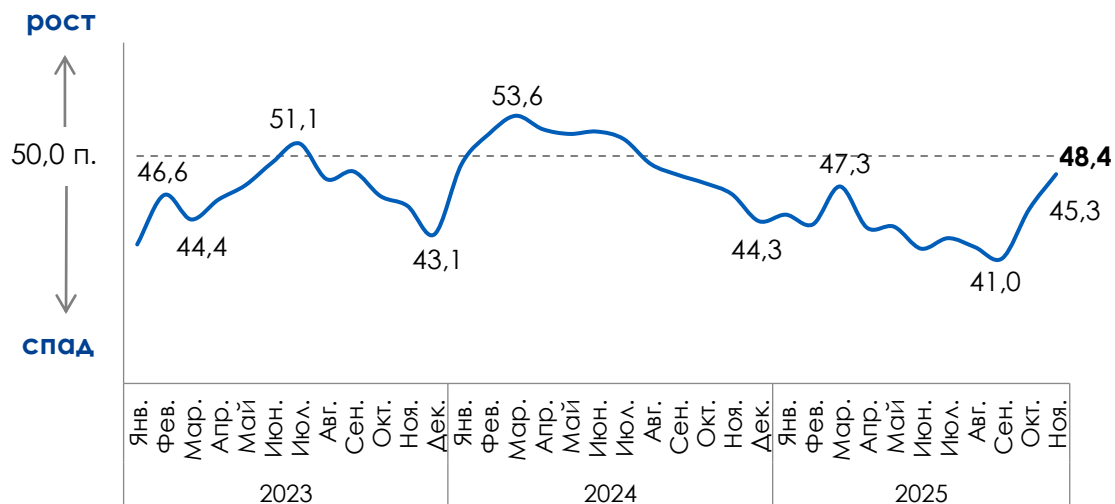
Изменение индекса RSBI и его компонент, в пунктах



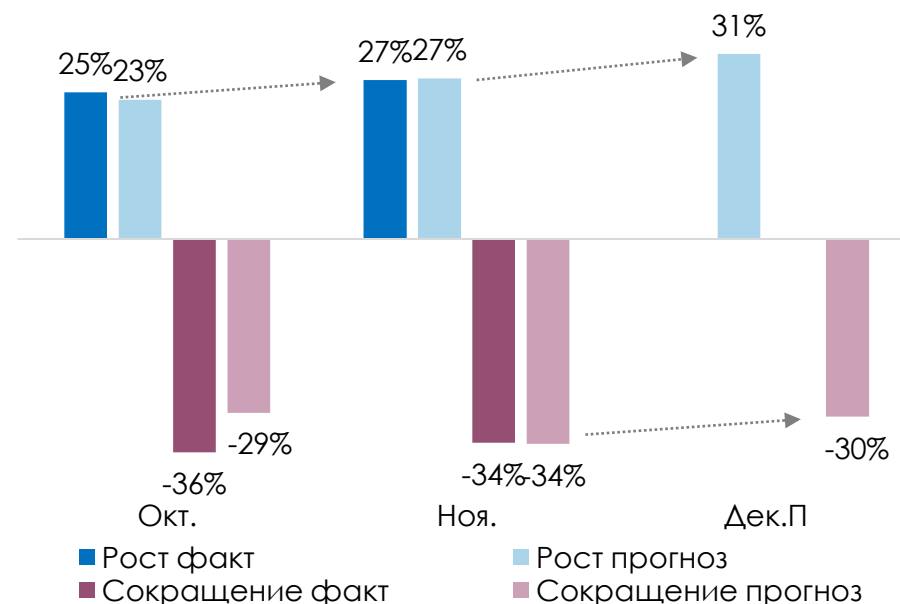
# Ситуация со сбытом улучшается второй месяц

- Компонента Продажи достигла максимума с сентября 2024 г., но продолжает оставаться в зоне спада
- Заметно улучшились ожидания бизнеса: рост сбыта прогнозируют 31% МСП (+4 п.п.), на полугодовом максимуме. Впервые с августа доля МСП-оптимистов превысила долю пессимистов (30%)
- Фактические продажи также улучшились: о снижении выручки заявили 34% компаний (-2 п.п.) – минимум с начала года. Также продажи выросли у 27% МСП (+2 п.п.)

## RSBI Продажи



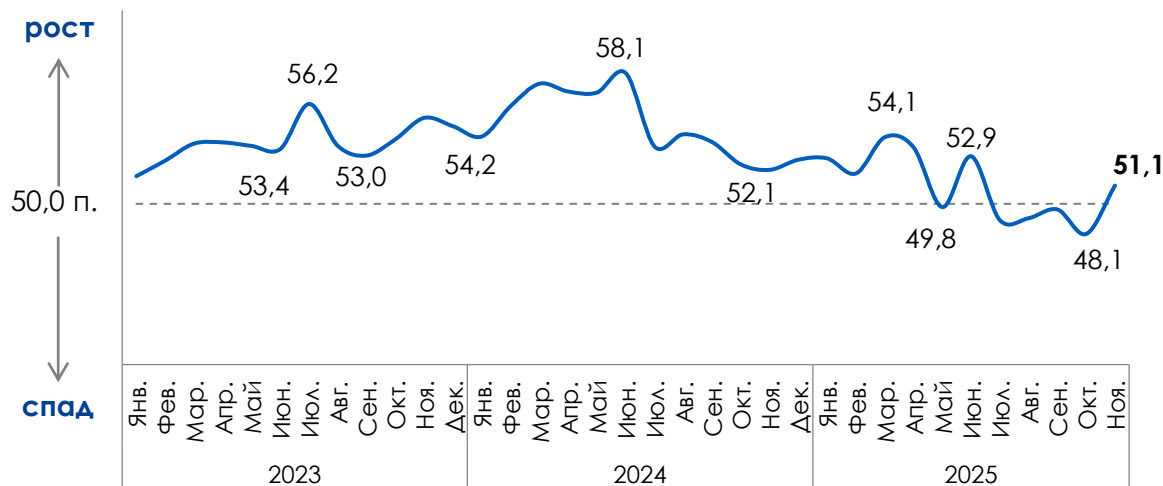
## Доля МСП, отметивших рост и падение выручки (отмечаются фактические и ожидаемые изменения показателя)



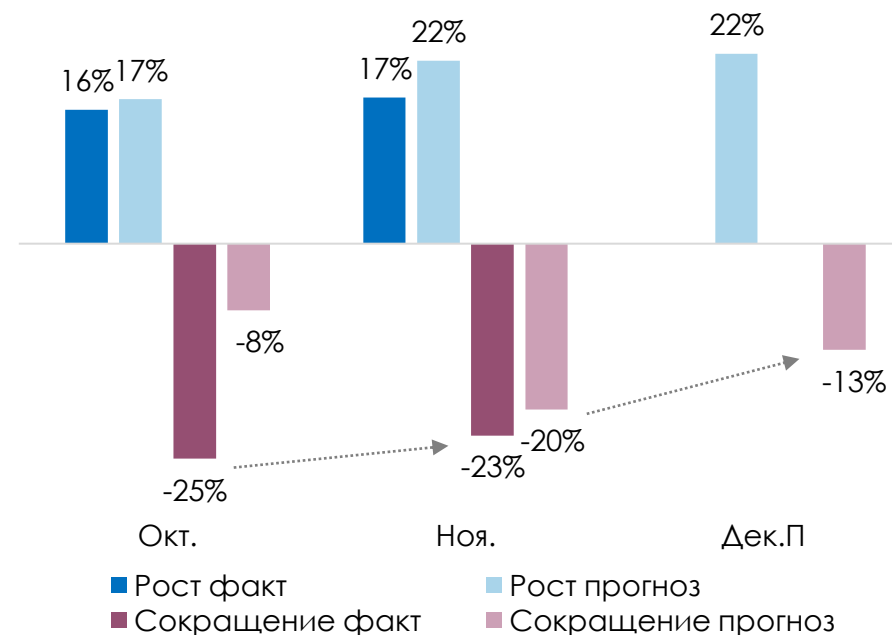
# Впервые за несколько месяцев кадровая компонента вернулась в зону роста

- Компонента Кадры вернулась в зону умеренного роста, достигнув пика с июля этого года
- Драйвером компоненты стали ожидания бизнеса: доля планирующих сократить персонал снизилась сразу на 7 п.п. – до 13%. При этом по-прежнему каждый пятый предприниматель планирует расширять штат
- Чуть скромнее улучшилась ситуация с фактическим наймом: наняли сотрудников 17% респондентов (+1 п.п.), сократили – 23% (-2 п.п.)

## RSBI Кадры



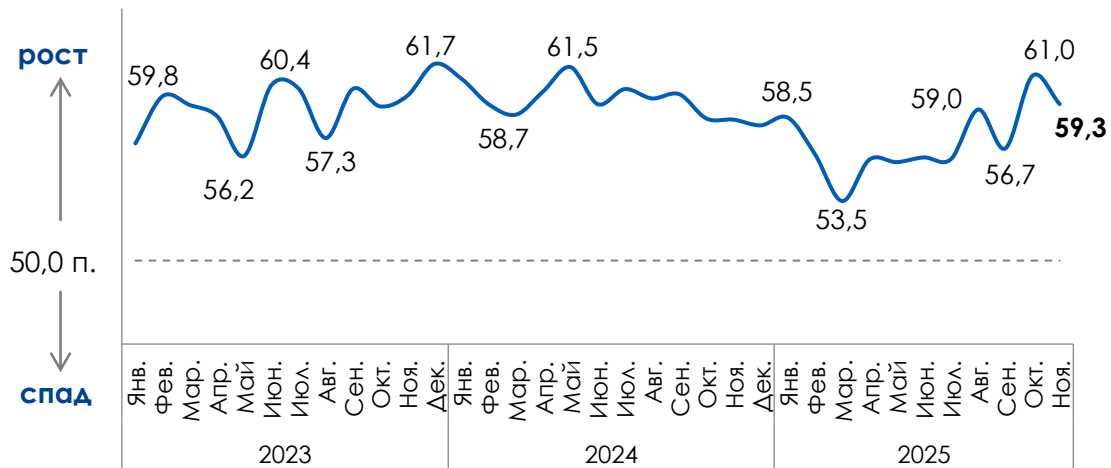
## Доля МСП, отметивших рост и сокращение персонала (отмечаются фактические и ожидаемые изменения показателя)



# Компонента Кредиты продолжает находиться на годовых пиках на фоне снижения ключевой ставки

- Компонента Кредиты, хотя и незначительно снизилась, по-прежнему выглядит лучше, чем в начале года
- Общий кредитный спрос остается на исторически высоком уровне – 40% (-2 п.п.) МСП предъявляют его
- Все еще существенная часть предпринимателей (27%, +2 п.п.) отмечает, что высокие ставки – основная причина, по которой они не берут кредиты, что сдерживает дальнейший рост кредитной активности

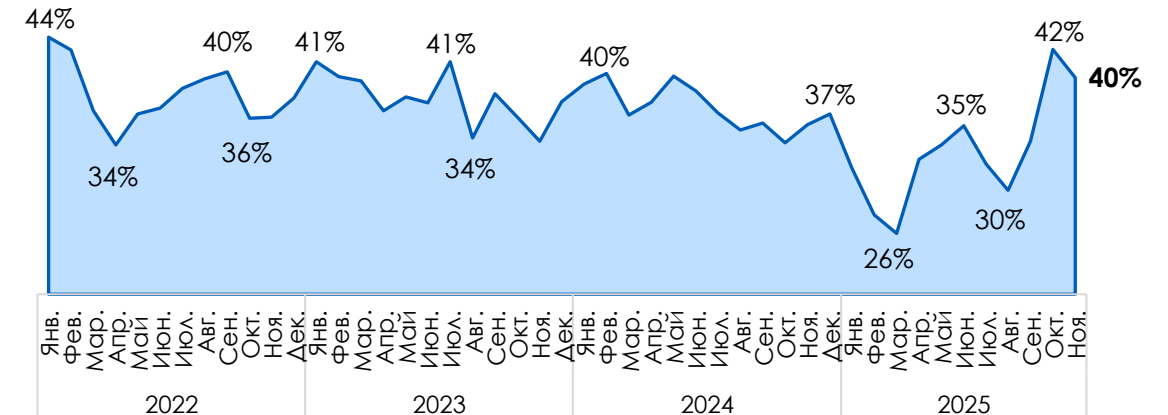
## RSBI Кредиты



## Динамика спроса на кредит

(суммарная доля удовлетворенного и неудовлетворенного спроса МСП)

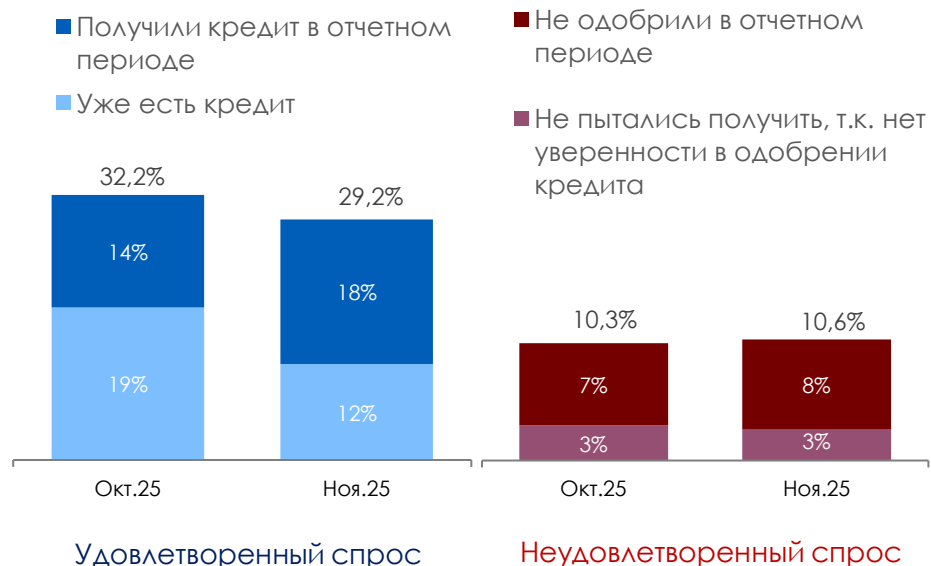
■ Спрос МСП на кредиты



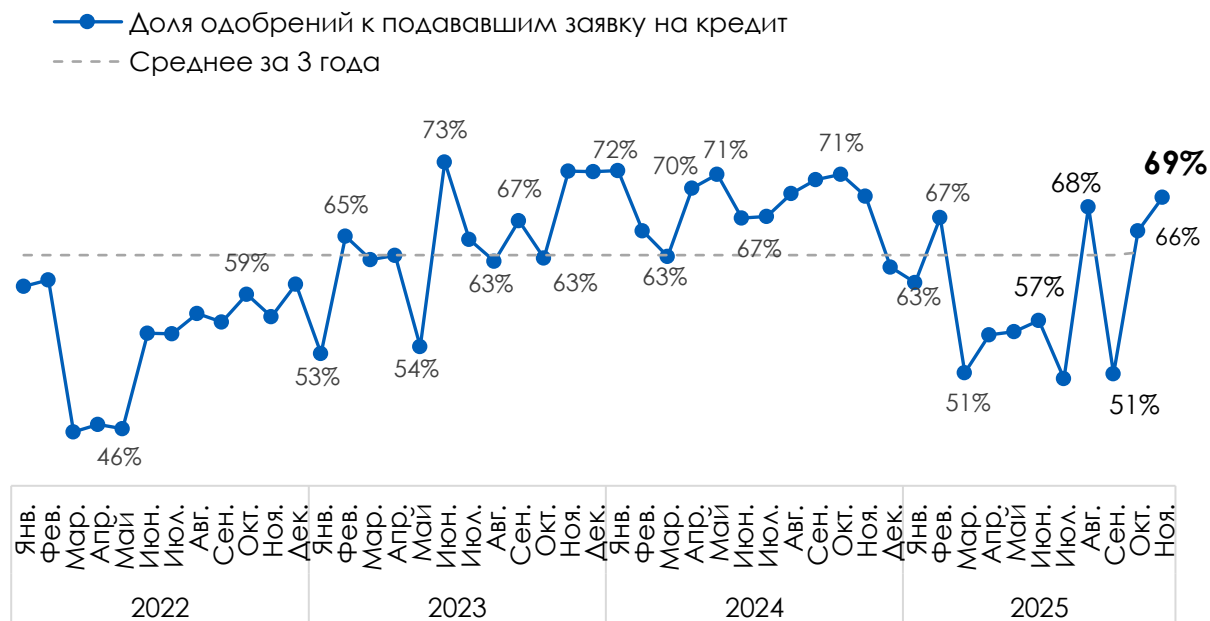
# Средний уровень итогового одобрения по кредитам вырос

- Увеличилась доля МСП, получивших одобрение кредита (18%, +4 п.п.), однако рост был нивелирован снижением доли уже имеющих обязательства (12%, -7 п.п.) – в итоге удовлетворенный спрос за месяц снизился
- Отказ в финансировании при этом получили 8% МСП (+1 п.п.), из-за чего уровень неудовлетворенного спроса слегка подрос
- Среди подавших заявку на кредит итоговое одобрение получили 69% МСП – это максимум за год

## Состояние предъявленного спроса МСП на кредиты за последние 3 месяца



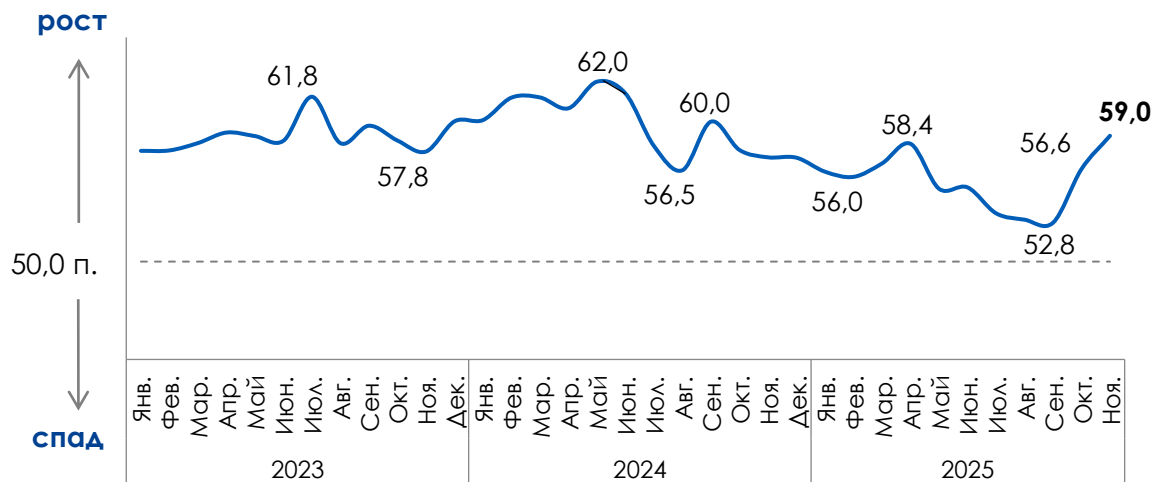
## Доля одобрений на заявки по кредитам к числу их подавших



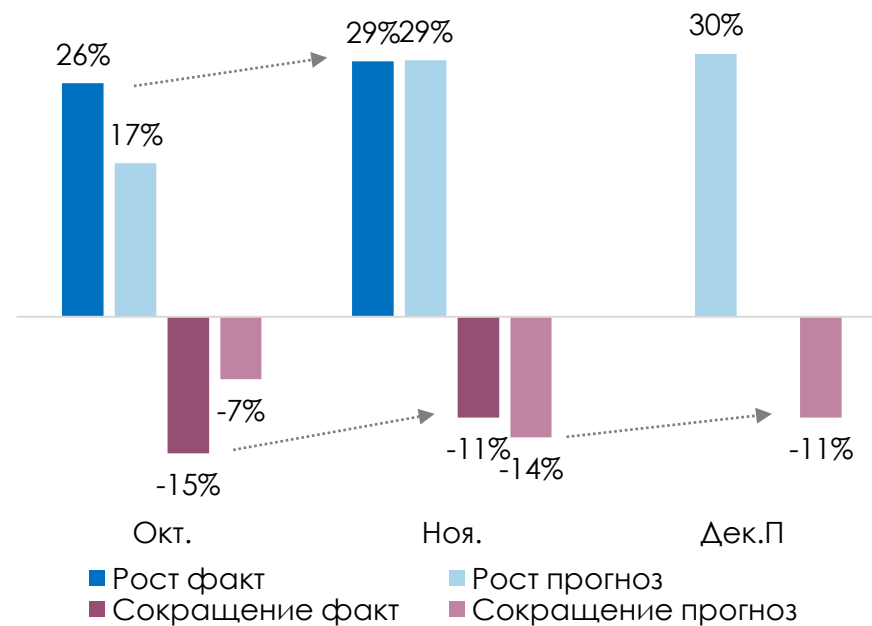
# Инвестиционная активность МСП достигла максимума за год

- Компонента Инвестиции достигла годового максимума с учетом улучшения ситуации со сбытом и возможного ускорения вложений в преддверии повышения налогов
- Драйвером роста стал фактический показатель: 29% МСП (+3 п.п.) заявили о расширении бизнеса, о сокращении вложений – лишь 11% (-4 п.п.)
- Ожидания МСП также улучшились: только 11% предпринимателей (-3 п.п.) намерены сокращать инвестиции

## RSBI Инвестиции



**Доля МСП, отметивших рост и сокращение инвестиций**  
(отмечаются фактические и ожидаемые изменения показателя)

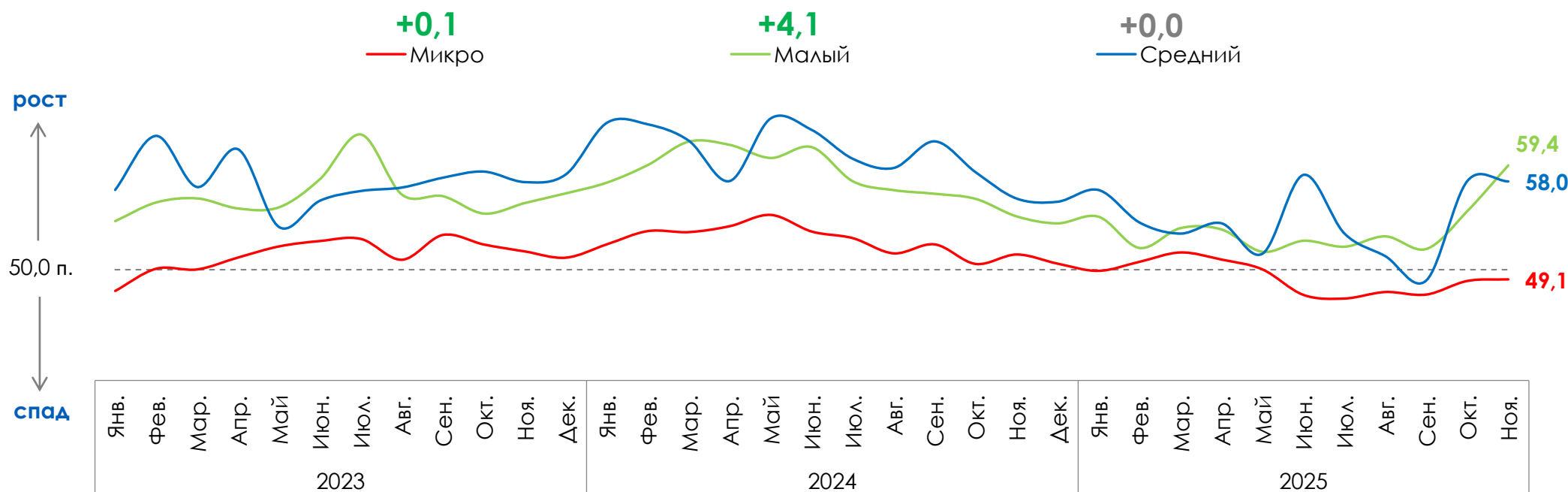




# По размерам бизнеса индексы в ноябре двигались разнонаправленно

- Лучшую динамику по индексу показал малый бизнес за счет улучшения ожиданий по выручке на фоне смягчения ДКП и ситуации с кадрами, как с точки зрения планов по расширению штата, так и по фактическому найму
- Деловая активность в среднем бизнесе практически не изменилась, оставаясь на сравнительно высоком уровне – в сегменте растет кредитование и продажи, но проблемной стороной остаются кадры
- Микробизнес продолжает находиться в зоне спада из-за сложностей с фактическим сбытом и доступностью финансирования

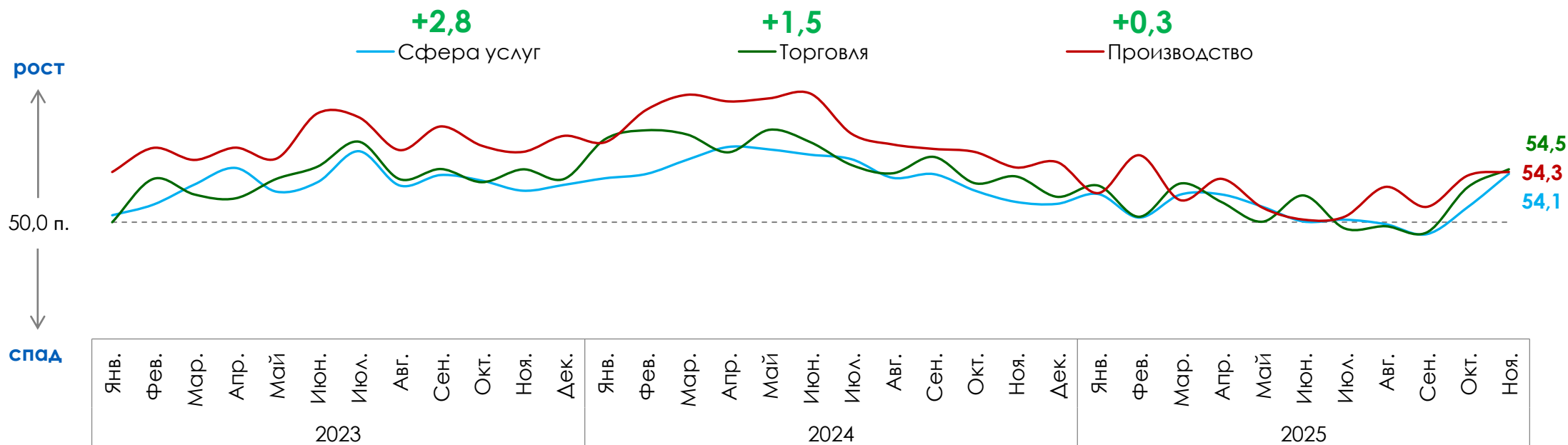
Динамика индекса RSBI по размерам бизнеса



# Индексы МСП во всех отраслях находятся в зоне умеренного роста

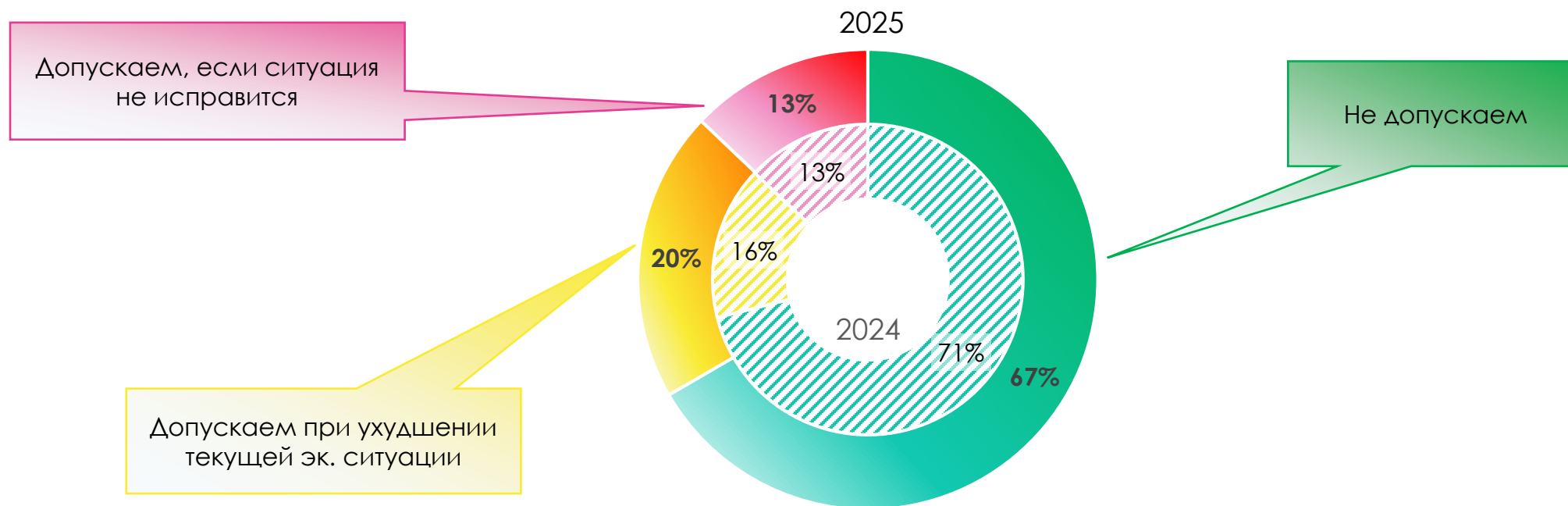
- Наибольший прирост индекса RSBI оказался в сфере услуг благодаря улучшению в прогнозах во всех компонентах, при этом самое значимое – по выручке
- Рост индекса в торговле был обеспечен в первую очередь за счет улучшения ситуации со сбытом. Рост в кадровой и инвестиционной активности, скорее, можно назвать символическим
- Слабая динамика в производстве: улучшение ситуации с выручкой и в кадрах оказалось незначительным. В инвестициях рост фактической составляющей был частично нивелирован ухудшением ожиданий

Динамика индекса RSBI по видам деятельности



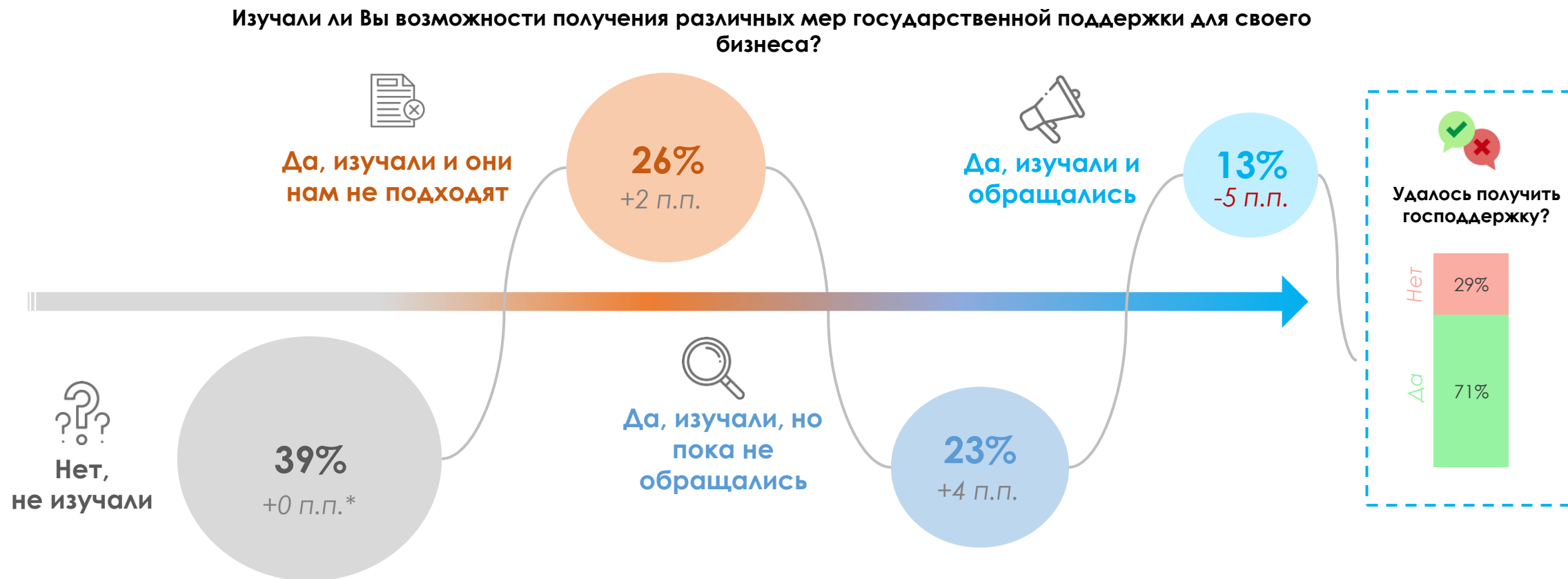
# Треть предпринимателей не исключают закрытия бизнеса в ближайшие полгода

Допускаете ли Вы возможность закрытия бизнеса в ближайшие 6 месяцев?



- По-прежнему большинство МСП (67%, -4 п.п. за год) не допускают закрытия своего бизнеса в ближайшие полгода
- Однако предприниматели стали чаще допускать закрытия дела при ухудшении текущей экономической ситуации – теперь это каждый пятый МСП (+4 п.п.)
- То есть признаков паники нет, но сектор в ближайшие месяцы будет более осторожным

# В 2025 году обращения за господдержкой МСП сократились в связи с ее фокусировкой на приоритетные отрасли и инвестцели



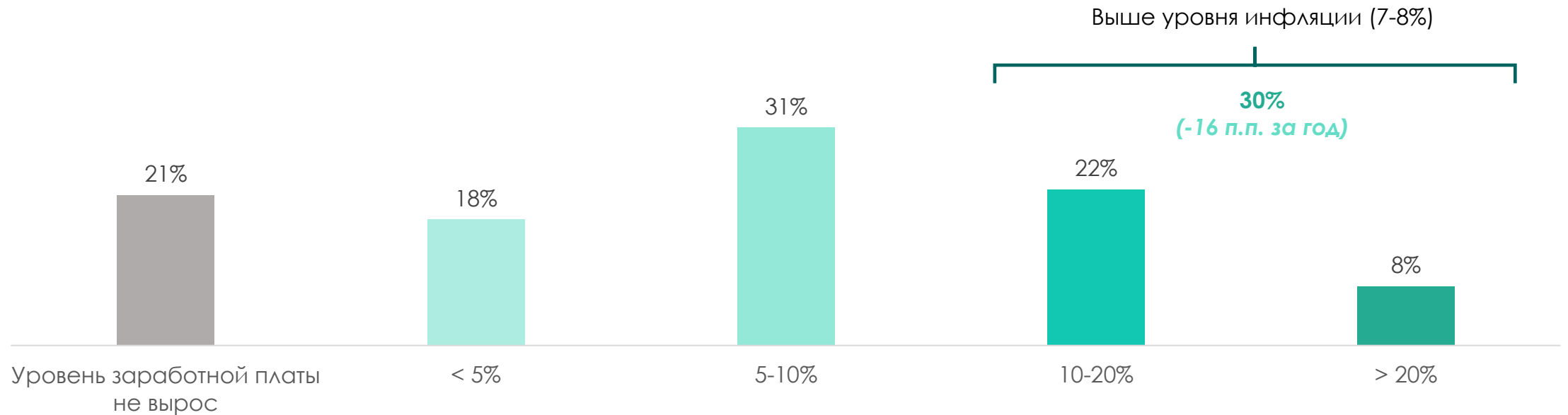
- В 2025 г. господдержка стала более «узкой» и адресной: сократились объемы популярных программ (прежде всего льготного кредитования), а доступ к ним чаще ограничивался приоритетными отраслями и более жесткими критериями, из-за чего часть компаний просто перестала проходить по условиям

\* - изменение за год

Источник: ПСБ Аналитика, Аналитический центр НАФИ, Magram Market Research

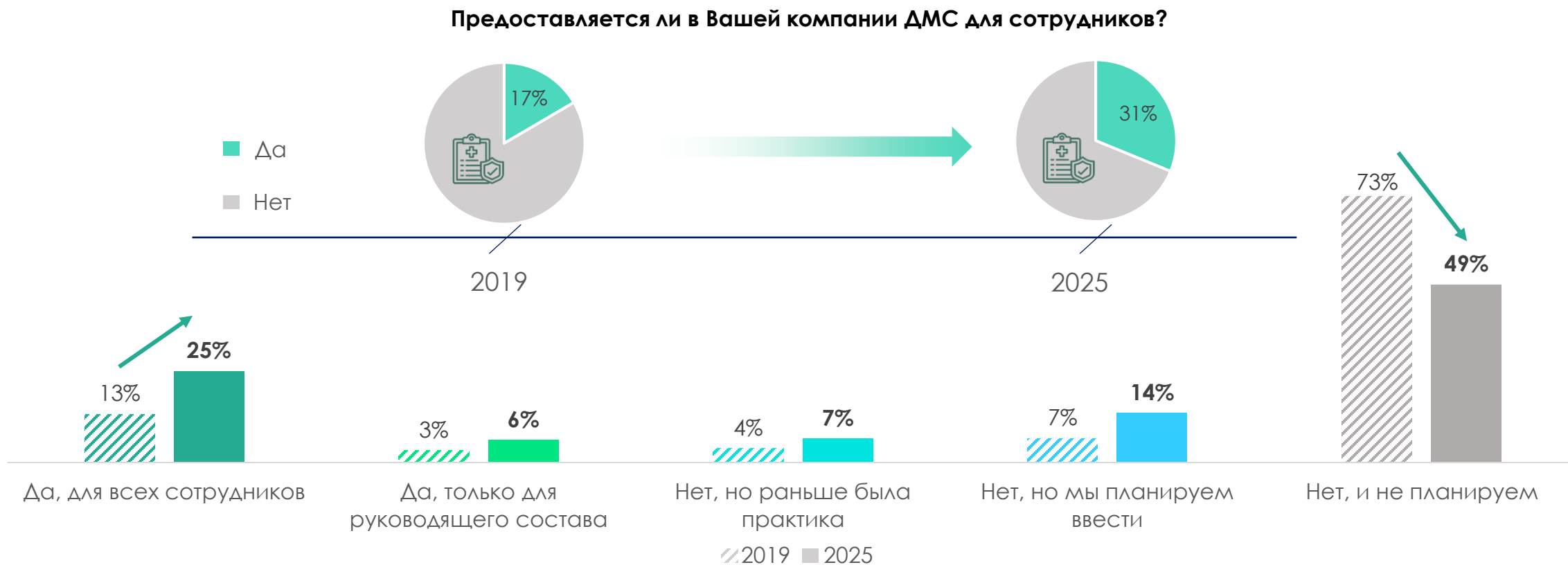
# Зарплатный бум утих: в 2025 году бизнес менее охотно повышал оплату труда сотрудников сверх инфляции

На сколько примерно вырос средний уровень заработной платы сотрудников у Вас в компании за последний год?



- За последний год 30% компаний (-16 п.п. за год) повышали зарплаты сотрудникам выше уровня инфляции
- Ростом ФОТа примерно по инфляции отметились 31% предпринимателей, у остальных (39% компаний) он был ниже либо зарплаты вовсе не росли
- В условиях торможения экономики у многих компаний рост издержек начал опережать возможности по росту выручки и повышение зарплат стало прямым давлением на маржу

# Спустя 6 лет практика предоставления ДМС стала использоваться предпринимателями почти вдвое чаще



- В последние годы ДМС превратилось из «опции для крупных» в рабочий инструмент конкуренции на рынке труда
- В условиях популяризации заботы о здоровье среди населения такой бенефит усиливает позиции работодателя

# Приложение 1. Фактические и ожидаемые значения компонент индекса RSBI за ноябрь и октябрь 2025 г.

			RSBI общий	RSBI микро- бизнес	RSBI малый бизнес	RSBI средний бизнес	RSBI торговля	RSBI производство	RSBI сфера услуг	RSBI молодежный	RSBI женское предпр-во
Продажи	Фактическое значение	ноябрь	46,2	38,9	52,3	55,0	45,1	46,7	46,7	58,8	47,5
		октябрь	44,4	39,2	48,3	52,3	43,0	45,9	44,5	60,2	45,4
	Ожидаемое значение	ноябрь	50,6	44,9	56,6	53,4	52,1	48,4	50,7	63,9	52,6
		октябрь	46,3	43,6	46,7	55,5	46,7	46,9	45,4	60,3	47,7
Кадры	Фактическое значение	ноябрь	47,3	45,0	50,9	44,2	46,7	46,1	48,4	56,9	50,6
		октябрь	45,2	42,6	46,2	52,0	45,6	45,9	44,3	56,7	45,6
	Ожидаемое значение	ноябрь	54,9	52,9	58,8	50,1	54,9	53,3	55,9	63,7	57,5
		октябрь	51,0	50,2	49,8	58,2	51,2	51,7	50,3	60,4	50,8
Кредиты	Фактическое значение	ноябрь	59,3	53,2	64,4	66,5	60,9	61,7	56,6	65,4	62,8
		октябрь	61,0	56,3	66,3	61,8	62,1	64,0	57,8	66,3	62,6
Инвестиции	Фактическое значение	ноябрь	58,8	53,7	64,1	61,4	57,4	60,4	58,9	69,1	60,6
		октябрь	55,5	51,9	58,6	59,6	57,3	55,9	53,6	64,6	56,1
	Ожидаемое значение	ноябрь	59,2	54,1	64,0	63,7	59,1	57,0	60,6	69,4	61,2
		октябрь	57,7	54,3	60,0	63,7	57,6	58,3	57,5	67,2	57,8

# Спасибо за внимание!

Подробнее с материалами вы сможете ознакомиться на странице нашего сайта:



<https://www.psbank.ru/Business/RSBI>

